

ОБЗОР

несчастных случаев со сторонними лицами, произошедших в ДО
и филиалах ПАО «Россети» в 1 квартале 2023 года.

1) ПАО «Россети Северный Кавказ» - «Севкавказэнерго»

11.03.2023 произошел несчастный случай со сторонним лицом при несанкционированном проведении работ в охранной зоне ВЛ 110 кВ.

Место несчастного случая:

Республика Северная Осетия – Алания, г. Владикавказ, ул. Зураба Магкаева, 2.

В результате расследования обстоятельств и причин несчастного случая установлено следующее:

11.03.2023 в 13:59 в ДС ЦУС филиала ПАО «Россети Северный Кавказ» - «Севкавказэнерго» поступило сообщение от диспетчера ЕДДС о том, что по адресу ул. Зураба Магкаева, автокраном поврежден и упал провод высоковольтной линии, имеется двое пострадавших.

В 14:20 по прибытию на место происшествия персоналом службы ЛЭП обнаружено, что автокраном поврежден провод фазы «С» ВЛ-110кВ Эзминская ГЭС - РП-110 с отпайками (Л-8) в пролете опор №35-36. Провод лежит на земле. Двое пострадавших отправлены в больницу.

Расследованием установлено, что 11.03.2023 сторонней организацией или физическим лицом, производились погрузочно-разгрузочные работы в охранной зоне ВЛ 110 кВ Эзминская ГЭС - РП-110 с отпайками (Л-8).

Со слов очевидцев, пострадавшими Х.П. и Д.Ш. производилась строповка и выемка груза в охранной зоне ВЛ 110 кВ. При строповке трос автокрана приблизился на недопустимое расстояние к проводу верхней фазы ВЛ, возникшей электрической дугой был перекрыт воздушный промежуток между проводом ВЛ и тросом автокрана. Стропальщик Х.П., державший крюк автокрана при строповке и находившийся в непосредственной близости стропальщик Д.Ш. получили термические ожоги.

Вследствие воздействия электрической дуги произошел пережег провода фазы «С» (верхняя) с падением на припаркованные под ВЛ автомашины и троса автокрана, ВЛ 110 кВ Эзминская ГЭС - РП-110 с отпайками (Л-8) отключилась действием защиты.

Очевидцами происшествия была вызвана скорая помощь. Прибывшие медицинские работники оказали первую медицинскую помощь и доставили пострадавших в ожоговое отделение центральной клинической больницы скорой помощи. Состояние пострадавших на момент прибытия в больницу оценивалось как тяжелое.

Причины несчастного случая:

1. Поражение электрическим током в результате приближения поднятой стрелой на недопустимое расстояние к токоведущим частям ЛЭП, находящимся под напряжением, при проведении несанкционированных работ.
2. Игнорирование пострадавшими информации об опасности работы под линией электропередачи, знаков безопасности, размещенных на опорах ВЛ.
3. Нарушение лицом, инициировавшим проведение работ в пределах охранной зоны ВЛ, Правил охраны электрических сетей, размещенных на земельных участках, в части запрета юридическим и физическим лицам проведения погрузочно-разгрузочных работ в пределах охранных зон без письменного решения о согласовании сетевых организаций, а также в части запрета осуществления любых действий, которые могут нарушить безопасную работу объектов электросетевого хозяйства, в том числе привести к их повреждению или повлечь причинение вреда жизни, здоровью граждан.

Фотографии с места несчастного случая



Место НС

**2) ПАО «Россети Центр» - «Воронежэнерго»
Таловский РЭС**

22.03.2023 произошел несчастный случай со сторонним лицом при незаконном проникновении в ТП 10 кВ.

Место несчастного случая:

Воронежская область, Таловский район.

В результате расследования обстоятельств и причин несчастного случая установлено следующее:

22.03.2023 в 11:51 по данным ОИК диспетчера Новохоперского и Таловского РЭС участка оперативно-технологического управления распределительной сетью ДС ЦУС (далее - диспетчером) на ПС 110 кВ Докучаево от действия МТЗ отключился выключатель ВЛ 10 кВ № 4.

При осмотре ТП 4-3 (питание по ВЛ 10 кВ № 4 от ПС 110 кВ Докучаево) выявлен взломанный навесной замок на двери РУ-0,4 кВ, распилено звено цепи на дублирующем запирающем устройстве, на верхних контактах АВ-0,4 кВ № 2 оплавления, следы копоты. В РУ-0,4 кВ установлен и подключен контактор марки ИЕК, отсутствующий в принципиальной схеме ТП, на верхней наружной части выносного щита учета электрической энергии, находящегося на балансе потребителя НИИСХ ЦЧП им. В.В. Докучаева (согласно акта разграничения балансовой принадлежности электросетей и эксплуатационной ответственности сторон), установлено фотореле, от которого в РУ-0,4 кВ заведен кабель ВВГ 3х2,5, одна из жил которого присоединена к верхней правой клемме контактора, оставшиеся жилы со снятой на 1,5 см изоляцией разведены в стороны.

В 14:30 главному инженеру Таловского РЭС поступило сообщение от диспетчера ЕДДС Таловского района о том, что в Таловскую районную больницу доставлен мужчина с ожогами рук и лица предположительно электрической дугой.

В ходе опроса пострадавшего установлено, что пострадавший периодически оказывал электромонтажные услуги в частном порядке. 22.03.2023 по устному заданию главы администрации Каменно - Степного сельского поселения Таловского муниципального района он приступил к монтажу контактора уличного освещения в РУ-0,4 кВ ТП 4-3, при этом получил ожоги 2 и 3 степени обеих рук и лица от электрической дуги, возникшей на верхних клеммах АВ-0,4 кВ № 2, находящегося под устанавливаемым им контактором. Пострадавший не смог пояснить причину возникновения электрической дуги на верхних контактах АВ-0,4 кВ № 2 и то, как он самовольно проник в действующую электроустановку.

В ходе устного опроса глава администрации Каменно - Степного сельского поселения Таловского муниципального района сообщила, что между администрацией Каменно - Степного сельского поселения и пострадавшим был заключен договор на замену ламп уличного освещения. 22.03.2023 пострадавшему не выдавалось заданий по монтажу контактора

уличного освещения в РУ-0,4 кВ ТП 4-3, данная работа не согласовывалась с владельцем электроустановки, и являлась его личной инициативой.

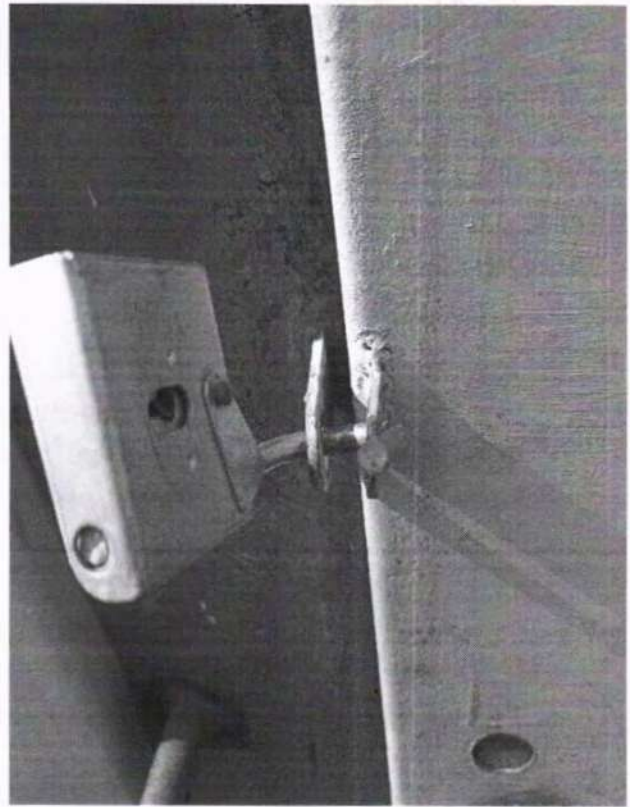
Причины несчастного случая:

1. Несанкционированное проникновение в РУ-0,4 кВ ТП 4-3 (питание по ВЛ 10 кВ № 4 от ПС 110 кВ Докучаево).
2. Самовольное выполнение работ без согласования с собственником энергообъекта.
3. Выполнение работ в действующей электроустановке без выполнения организационных и технических мероприятий, обеспечивающих безопасность выполнения работ, предусмотренных действующими ПОТ при эксплуатации электроустановок.
4. Неприменение средств индивидуальной защиты.

Фотографии с места несчастного случая



Место НС



**Повреждённое запирающее устройство
дверей РУ-0,4 кВ**